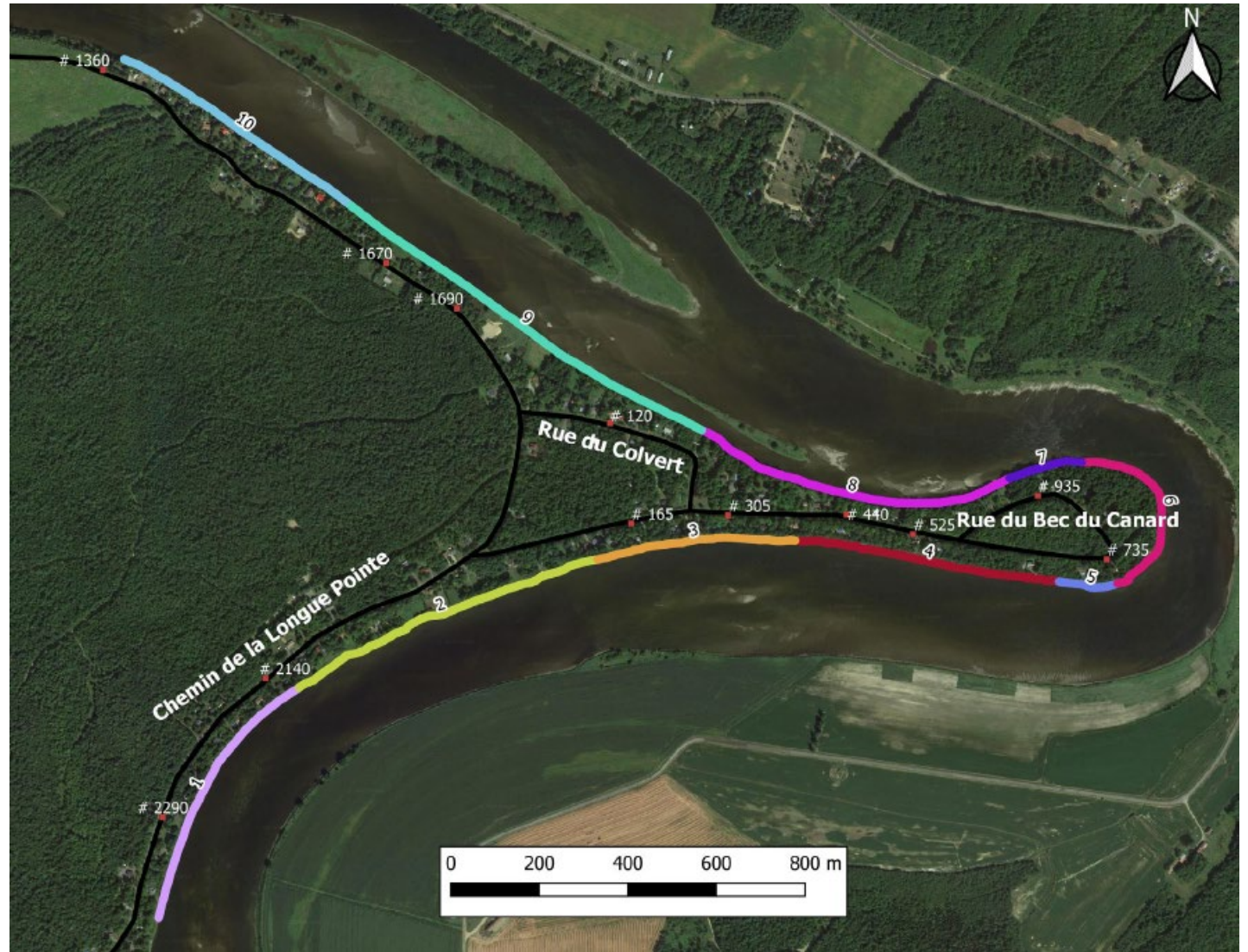


Érosion Bec du Canard

Séance d'information

12 juin 2023

Localisation ± 5km de berges



Historique

- La problématique d'érosion de berges est présente dans différents secteurs de Drummondville, notamment le Bec du Canard et le chemin du Golf Ouest
- Plusieurs événements ponctuels documentés depuis 2007 dans les deux secteurs pour lesquels le ministère des Transports et de la Mobilité (MTQ) est intervenu et a émis des avis techniques à titre d'expert en la matière.
 - Résultat : Aucune des visites n'a établi de risques imminents de glissement de terrain ou de perte de résidences.
- Le secteur du Bec du Canard a fait l'objet plus récemment (2020) d'une activité plus importante en termes d'érosion et de signalements de résidents inquiets.
- Des citoyens demandent une intervention de la Ville.

Actions de la Ville depuis 2020

- **2020** : Étude hydrogéomorphologique JFSA 2020 pour documenter l'ampleur du phénomène d'érosion ;
 - Lettres envoyées aux résidents du secteur et étude rendue disponible aux citoyens.
- **2021** : Outil permettant de vulgariser les étapes d'obtention de permis à la Ville pour des travaux de stabilisation ;
- **2021** : Dépôt d'une demande de subvention pour un soutien technique au ministère de la Sécurité publique pour les deux secteurs ;
 - En attente, « triage » et réponse attendue automne 2023 selon l'urgence d'agir et les crédits disponibles;
 - Les citoyens peuvent déposer directement une demande au MSP si présence de risque imminent pour leur propriété.
- **2022** : Mandat confié à Avizo afin d'offrir un coffre d'outils aux citoyens qui souhaitent prendre en charge leurs travaux.
- **2023 (en cours)** : Une étude hydraulique, une étude de mobilité des glaces et un avis de mobilité de la rivière qui fournissent les intrants de base à la conception d'ouvrages de stabilisation des berges.

Rappel des conclusions de l'étude hydrogéomorphologique en 2020

Objectif : déterminer l'ampleur du phénomène d'érosion passé et à venir dans le secteur.

Conclusions :

- Processus d'érosion qui n'est pas récent et le Bec du Canard est un secteur dynamique exposé aux aléas naturels de la rivière Saint-François.
- Taux d'érosion moyen de plus ou moins 12,5 cm par année sur l'ensemble du secteur. Toutefois, **ces résultats ne sont pas hors norme en comparaison avec d'autres milieux similaires au Québec.**
- Selon l'avis des experts et certaines inspections réalisées par le ministère de la Sécurité publique, il n'y a aucun risque imminent de glissement de terrain.

Rappel : cette étude est disponible depuis février 2021 à l'adresse drummondville.ca/bec-du-canard

Mandat d'Avizo

- Évaluation de la situation du secteur du Bec du Canard ;
- Analyse règlementaire et validation des différents assujettissements ;
- Valider la possibilité de regrouper des lots contigus pour les études ;
- Dresser la liste des étapes de réalisation ;
- Évaluation sommaire des coûts du projet ;
- Établir un échéancier type de réalisation.

Recommandations générales

- Surveillance et documentation par les résidents de toute situation problématique à la suite des événements de crue ;
- Maintien d'une zone d'exclusion de 2 mètres des hauts de talus et entretien de la végétation selon les bonnes pratiques.

Talus abruptes avec érosion à la base : recommandations spécifiques

- Préconiser des travaux de stabilisation avec protection de pied de talus par la méthode d'enrochement ;
- Regrouper, si possible, les travaux de stabilisation à plusieurs lots contigus pour uniformiser la berge tout en limitant les longueurs (m.l.) pour ne pas déclencher des mécanismes au MELCCFP ;
- Stabilisation par génie végétal seulement (plantation) n'est pas suffisante et adaptée au secteur, car les talus sont abruptes et élevés



Options pour les résidents du secteur

1) Aucune intervention à prévoir si la situation ne le requiert pas.

2) Entreprendre vos propres travaux.

- Faire une demande de subvention auprès du ministère de la Sécurité publique en visitant son site Web pour faire la demande. Le ministère est le seul habilité à déterminer l'admissibilité ou non à la subvention;

et/ou

- Accompagnement par le Service de l'urbanisme pour les démarches réglementaires.

Travaux : étapes à suivre

1. Contacter le Service de l'urbanisme pour discuter avec un inspecteur
2. Validation du projet par l'inspecteur
3. Documents ou informations additionnelles à fournir lorsque le projet est situé dans une zone de glissement
 - Expertise géotechnique nécessaire
4. Documents en lien avec le projet
 - Plan de construction;
 - Plan d'implantation réalisé par un arpenteur-géomètre;
 - Plans et devis signés scellés par un ingénieur (si le projet vise une stabilisation de la rive);
 - Autorisation requise du ministère de l'Environnement, de la Lutte contre les changements climatiques, de la Faune et des Parcs et du Centre d'expertise hydrique du Québec (si le projet vise une stabilisation de la rive);
 - Tout autre document exigé en vertu du règlement sur les Permis et certificats # 4303, et ce, selon le projet.
5. Émission du permis
6. Exécution des travaux
7. Fermeture du dossier

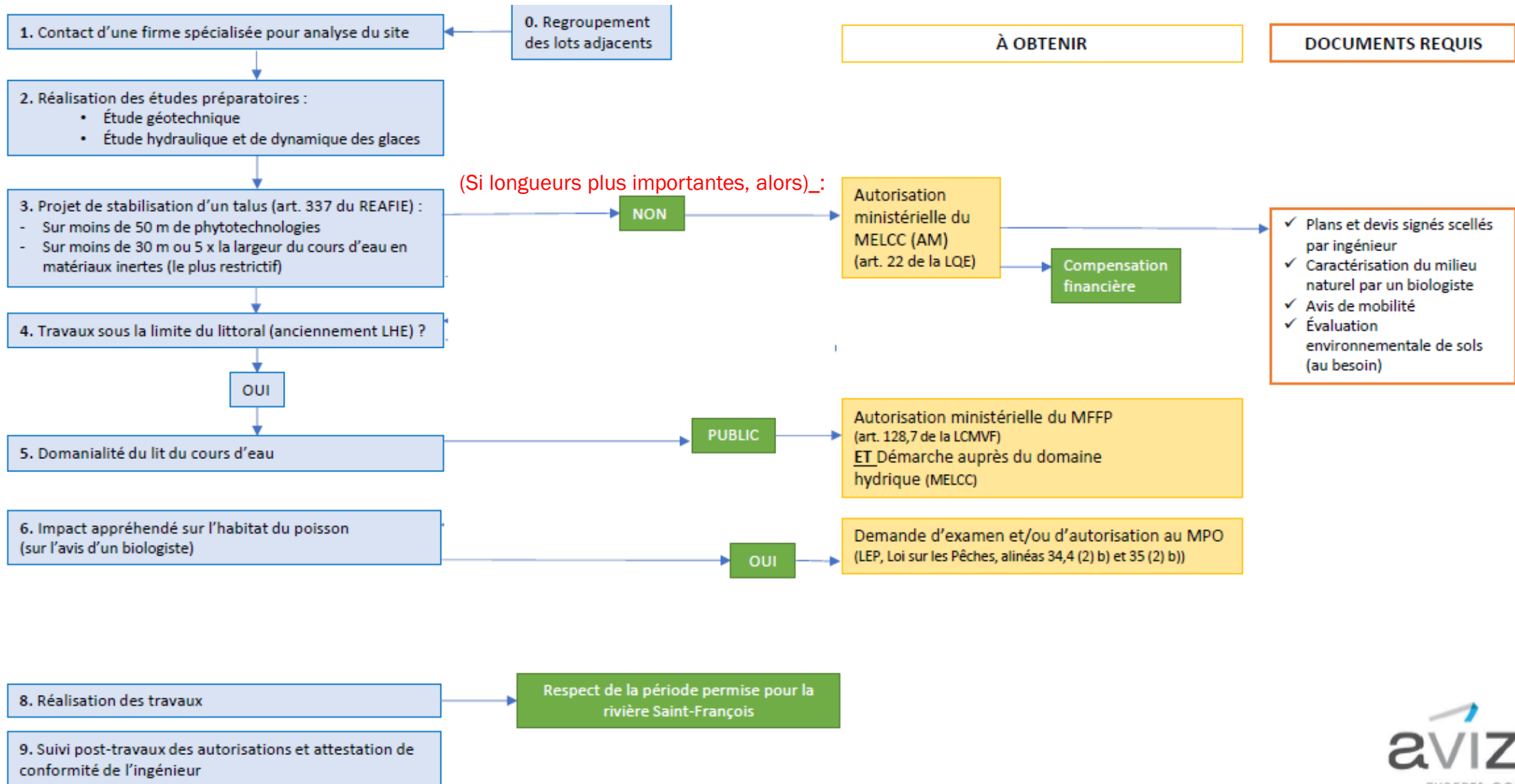
Travaux : études préparatoires nécessaires

- ✓ Avis de mobilité pour la rivière Saint-François
- ✓ Étude hydraulique (sectorielle)
- ✓ Étude de la dynamique des glaces (sectorielle)
- Études géotechniques locales (par terrain ou groupe de terrains)
- Plans et devis, incluant une étude de faisabilité
- Caractérisation du milieu naturel, au besoin
- Évaluation environnementale de site phase 1 et 2, si la présence de rebuts est suspectée dans la zone de travaux

Travaux : estimation de coûts

- Études préparatoires : 25 000\$
- Plan et devis, demande d'autorisation aux autorités et permis municipal : 25 000\$
- Réalisation des travaux de stabilisation : 3 500\$ à 5 000\$ / m.l. (cas par cas)
- Frais de compensation exclus

Cheminement type Bec du Canard



Conclusion

- La Ville est en attente d'un financement dans le Cadre pour la prévention de sinistre du ministère de la Sécurité publique ;
- La Ville fournit l'étude hydrogéomorphologique ;
- La Ville fournit 4 outils supplémentaires :
 - Cheminement type (logigramme d'Avizo)
 - Avis de mobilité pour la rivière Saint-François
 - Étude hydraulique (sectorielle)
 - Étude de la dynamique des glaces (sectorielle)

Nécessaires aux plans et devis

À venir en 2023



Questions

Pour nous joindre

Téléphone : 311

Courriel : info-permis@drummondville.ca

drummondville.ca


DRUMMONDville
Capitale du développement