



BUDGET DE FONCTIONNEMENT 2022


DRUMMONDville
Capitale du développement

FAIRE DE DRUMMONDVILLE

LA « CAPITALE DE LA QUALITÉ DE VIE »



**Chères citoyennes,
chers citoyens,**

C'est avec le sentiment du devoir accompli que je vous présente aujourd'hui le budget de fonctionnement 2022 de la Ville de Drummondville. Cet exercice **nous place en excellente position** à l'aube de l'élaboration d'une nouvelle planification stratégique qui amènera notre organisation encore plus loin, et ce, conformément à notre mission.

Je suis très heureuse d'annoncer aux contribuables que **nous revenons en 2022 dans les paramètres de notre rigoureux cadre financier**, une boussole qui nous montre la voie

pour des finances saines et rigoureuses, tout en nous permettant des investissements annuels importants et soutenus. C'est dans une optique de **responsabilité** et de **transparence** que nous avons travaillé ce budget de fonctionnement.

Je tiens d'ailleurs à remercier mes collègues du conseil municipal pour leur apport à la préparation de ce budget. Il a fallu travailler vite et bien dans un contexte d'assimilation de l'information et de formation. J'adresse également de sincères remerciements à tous les services municipaux impliqués dans cet exercice à la fois complexe et délicat.

Ensemble, faisons de Drummondville la « Capitale de la qualité de vie ».

Bonne lecture.

Stéphanie Lacoste, mairesse
Ville de Drummondville

CONSEIL MUNICIPAL



M. Marc-André Lemire
DISTRICT 1



M. Alexandre Desbiens
DISTRICT 2



M^{me} Catherine Lassonde
DISTRICT 3



M^{me} Carole Léger
DISTRICT 4



M^{me} Sarah Saint-Cyr Lanoie
DISTRICT 5



M. Jean-Philippe Tessier
DISTRICT 6



M^{me} Isabelle Duchesne
DISTRICT 7



M. Yves Grondin
DISTRICT 8



M^{me} Julie Létourneau
DISTRICT 9



M. Mario Sévigny
DISTRICT 10



M. Daniel Pelletier
DISTRICT 11



M^{me} Cathy Bernier
DISTRICT 12

MISSION

Répondre de manière efficace, innovante et responsable aux besoins, aux attentes et aux aspirations de la population afin de bâtir une collectivité où tous peuvent s'épanouir.

EXPÉRIENCE CITOYEN

Une ville reconnue pour l'excellence de son service aux citoyens laissant une impression positive durable et offrant une expérience distinctive.

VILLE INTELLIGENTE

Une ville ouverte, branchée et innovante se démarquant par son esprit de collaboration et par la participation active de ses citoyens. Une ville tournée vers les technologies de l'information et de la communication (TIC) pour améliorer, une fois de plus, la qualité de vie offerte aux citoyens, faire croître son économie et optimiser sa performance

GESTION DES INFRASTRUCTURES ET DU TERRITOIRE

Une ville se souciant d'un aménagement de son territoire optimal et durable. Une ville se préoccupant de la gestion de ses infrastructures, et ce, en tenant compte des principes d'efficacité et de coûts acceptables. Une ville priorisant les meilleures pratiques dans le but d'augmenter son efficacité en regard des aspects du développement durable.

VISION

Une vision d'avenir claire reposant sur trois piliers puissants d'un développement adapté aux besoins, aux attentes et aux aspirations des Drummondvilloises et des Drummondvillois.

VALEURS DE L'ORGANISATION

INTÉGRITÉ

Pratiques de gestion favorisant un fort sens éthique et une transparence irréprochable.

RESPECT

Actions réalisées dans le respect des sphères sociales, économiques et environnementales.

OUVERTURE

Décisions prises avec un souci d'inclusion et d'accessibilité.

ÉQUITÉ

Approche intégrée et objective s'appuyant sur l'attribution judicieuse des ressources.



Gel

de 3 des 4
tarifications de
services



Nouveautés 2022



Réseau cyclable
et piétonnier
4 saisons



Subventions
pour la rénovation
de façades



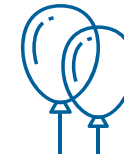
Lancement du
guichet unique 311



Plan de déploiement
de logements
subventionnés et
abordables



Bannissement
des pesticides



Nouveau
festival au
centre-ville

LÉGÈRE HAUSSE
DU TAUX DE LA
TAXE FONCIÈRE
RÉSIDENTIELLE

0,800 \$

du 100 \$ d'évaluation

Taux 2022
=
Taux 2013



BUDGET ÉQUILIBRÉ DE
139,9 M\$



Respect
du cadre
financier

6,6 M\$

immobilisations payées
comptant à même le budget

RECORD



AUGMENTATION
DE LA TAXE
SPÉCIALE

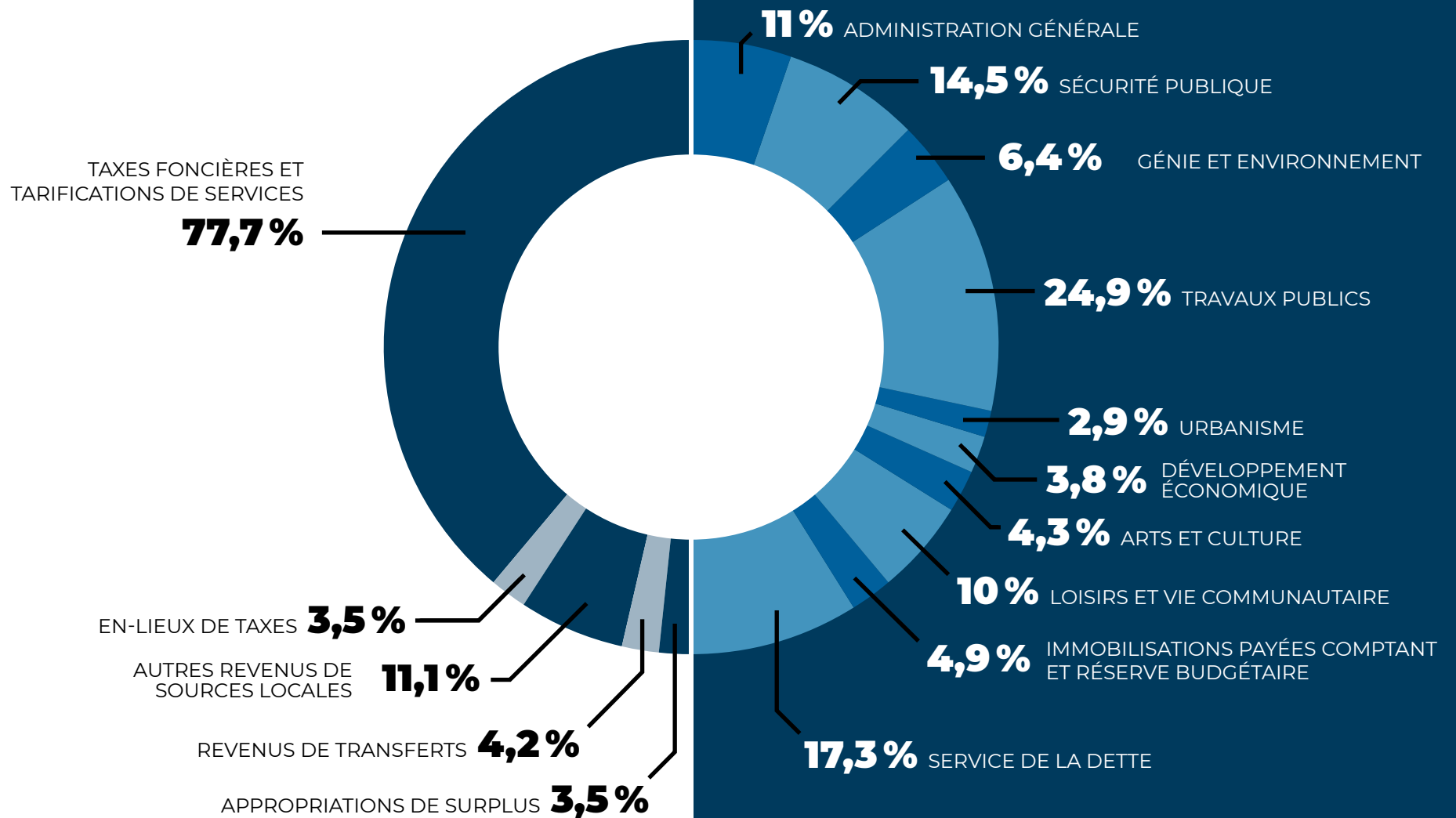
« RÉSERVE FINANCIÈRE
RÉSEAU ROUTIER,
MOBILITÉ ET TRANSPORTS »

0,032 \$

du 100 \$ d'évaluation

REVENUS
139,9 M\$

DÉPENSES
139,9 M\$



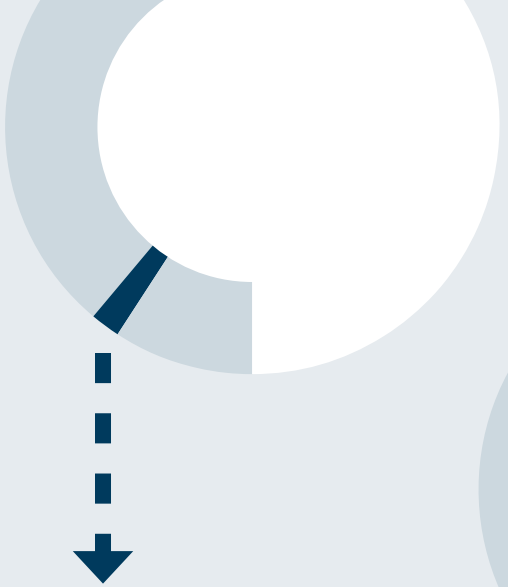
REVENUS
139,9 M\$



**TAXES FONCIÈRES
ET TARIFICATIONS
DE SERVICES**

108,6 M\$

77,7 %
des revenus



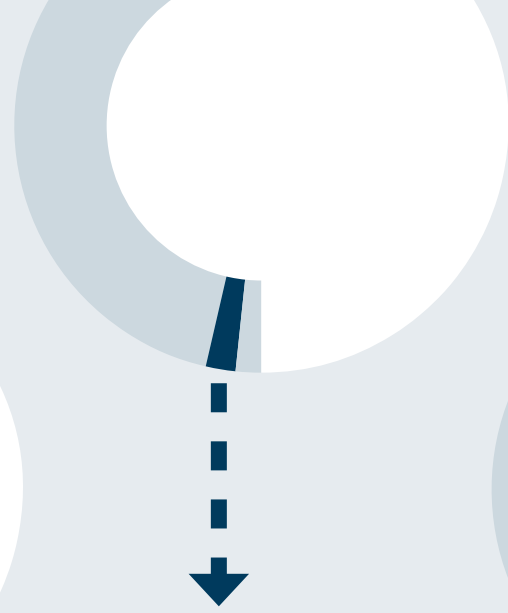
EN-LIEUX DE TAXES

4,9 M\$
3,5%
des revenus



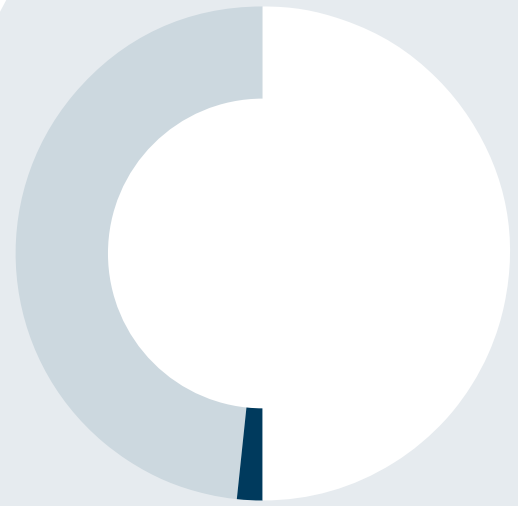
AUTRES

15,6 M\$
11,1%
des revenus



REVENUS DE
TRANSFERTS

5,9 M\$
4,2%
des revenus



APPROPRIATIONS
DE SURPLUS

4,9 M\$
3,5%
des revenus



DÉPENSES
139,9 M\$

ADMINISTRATION

GÉNÉRALE

11 %

des dépenses

15,3 M\$

DÉPENSES SIGNIFICATIVES

Finances, approvisionnement et informatique 5 M\$	Direction générale, capital humain, communications, développement et relations avec le milieu 3,9 M\$
Affaires juridiques, cour municipale et greffe 2,2 M\$	Conseil municipal 1,5 M\$



SÉCURITÉ PUBLIQUE

14,5 %
des dépenses

20,3 M\$

DÉPENSES SIGNIFICATIVES

Sûreté du Québec
12,9 M\$

Sécurité incendie et
sécurité civile
7,1 M\$

URBANISME

2,9 %
des dépenses

4,1 M\$

DÉPENSE SIGNIFICATIVE

Subventions
rénovations
urbaines
970 000 \$

TRAVAUX

PUBLICS



24,9 %
des dépenses

34,8 M\$

DÉPENSES SIGNIFICATIVES

Déneigement
8,3 M \$

Gestion des matières
résiduelles
6,1 M \$

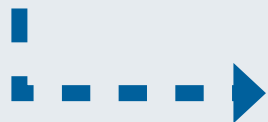
Entretien des édifices
4,8 M \$

Voirie
4,8 M \$

Ateliers mécaniques
3,1 M \$

Entretien des réseaux
d'aqueduc et d'égouts
2,9 M \$

Parcs et espaces verts
2,8 M \$



SERVICE DE
LA DETTE

17,3 %
des dépenses

24,1 M\$



IMMOBILISATIONS
PAYÉES COMPTANT
À MÊME LE BUDGET
ET RÉSERVE BUDGÉTAIRE

4,9 %
des dépenses

6,8 M\$

ARTS ET
CULTURE

4,3 %
des dépenses

6,1 M\$

DÉPENSES
SIGNIFICATIVES

Bibliothèque publique
2,9 M\$

Subventions à divers
organismes culturels
2,4 M\$

DÉVELOPPEMENT ÉCONOMIQUE

3,8 %
des dépenses

5,3 M\$

DÉPENSES SIGNIFICATIVES

Société de développement
économique de
Drummondville
4,5 M\$

Contribution à l'Office
d'habitation Drummond
530 000 \$



LOISIRS ET
VIE COMMUNAUTAIRE

10 %
des dépenses

14,1 M\$

DÉPENSES SIGNIFICATIVES

Subventions à
divers organismes
communautaires,
sportifs et de loisirs
5 M \$

Transport en commun
et transport adapté
3,5 M \$

Aré纳斯 et
patinoires
2,4 M \$

GÉNIE ET
ENVIRONNEMENT

6,4 %
des dépenses

9 M\$

DÉPENSES
SIGNIFICATIVES

Usine de traitement
de l'eau potable

3,7 M \$

Usine de traitement
des eaux usées

3 M \$

Service de
l'environnement

1 M \$

TAXATION ET TARIFICATIONS

TAXES FONCIÈRES

Immeubles
résidentiels

0,800 \$

PAR TRANCHE DE 100 \$ D'ÉVALUATION

Immeubles
commerciaux

1,711 \$

PAR TRANCHE DE 100 \$ D'ÉVALUATION

Immeubles
industriels
d'une valeur de 5 M \$ et moins

1,735 \$

PAR TRANCHE DE 100 \$ D'ÉVALUATION

Immeubles
industriels
d'une valeur de plus de 5 M \$

1,835 \$

PAR TRANCHE DE 100 \$ D'ÉVALUATION

Immeubles
agricoles

0,533 \$

PAR TRANCHE DE 100 \$ D'ÉVALUATION

Immeubles
forestiers

0,800 \$

PAR TRANCHE DE 100 \$ D'ÉVALUATION

RÉSERVE FINANCIÈRE DÉDIÉE AU RÉSEAU ROUTIER, À LA MOBILITÉ ET AUX TRANSPORTS

Immeubles
résidentiels

0,032 \$

PAR TRANCHE DE 100 \$ D'ÉVALUATION

Immeubles
non résidentiels

0,068 \$

PAR TRANCHE DE 100 \$ D'ÉVALUATION

TARIFICATIONS DE SERVICES

Collectes des matières résiduelles

Unification de la tarification des matières
recyclables, organiques, et des déchets



Immeubles 1 à 9 logements

163 \$

PAR UNITÉ
D'OCCUPATION



Immeubles non résidentiels

239 \$

PAR
LOCAL



Immeubles 10 logements et +

141 \$

PAR UNITÉ
D'OCCUPATION



Conteneurs

1312 \$

CHACUN

Eau potable



Résidence unifamiliale

135 \$

PAR UNITÉ D'OCCUPATION



Résidence multifamiliale

135 \$

PAR UNITÉ D'OCCUPATION



Tarification de l'eau
au compteur

0,341 \$ /m³

Vidange des fosses septiques*

102 \$ /année

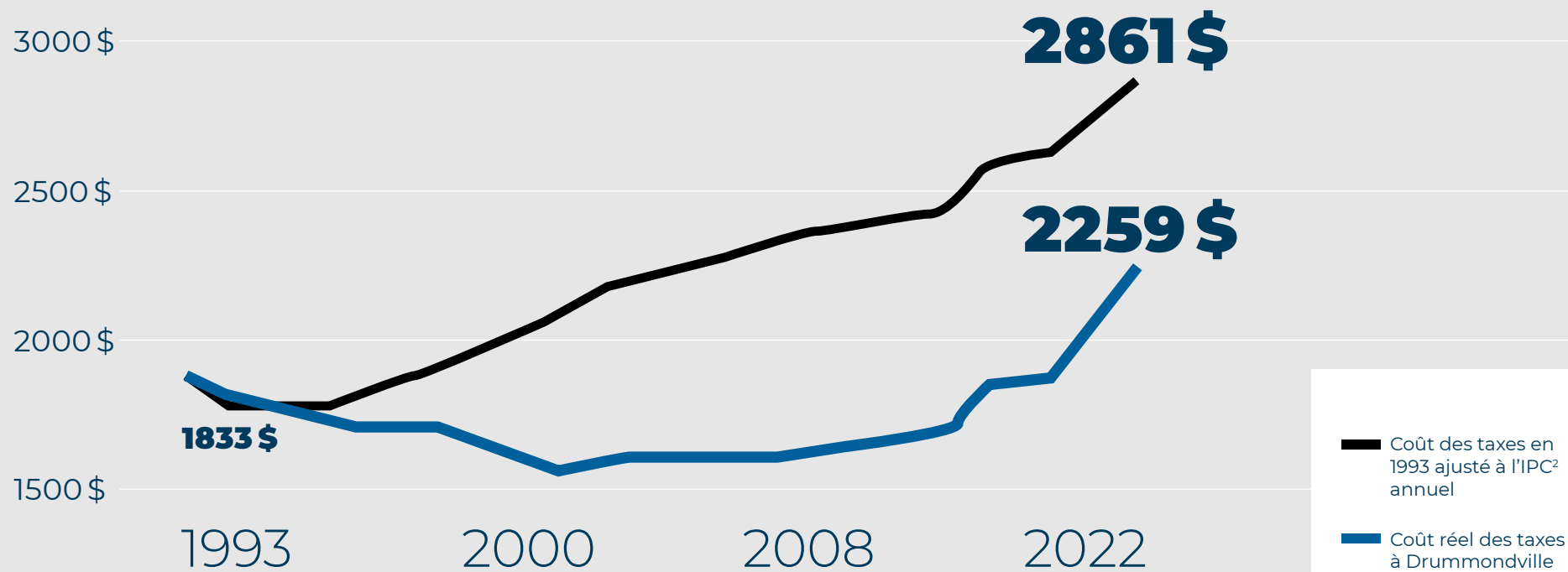
PAR UNITÉ D'OCCUPATION

*Vidange effectuée tous les deux ans

Égouts et assainissement

106 \$ PAR UNITÉ
D'OCCUPATION

Tarification
au compteur **0,233 \$** /m³



ÉVOLUTION ET COMPARATIF : COÛTS DES TAXES FONCIÈRES¹ POUR UNE RÉSIDENCE D'UNE VALEUR MOYENNE DE

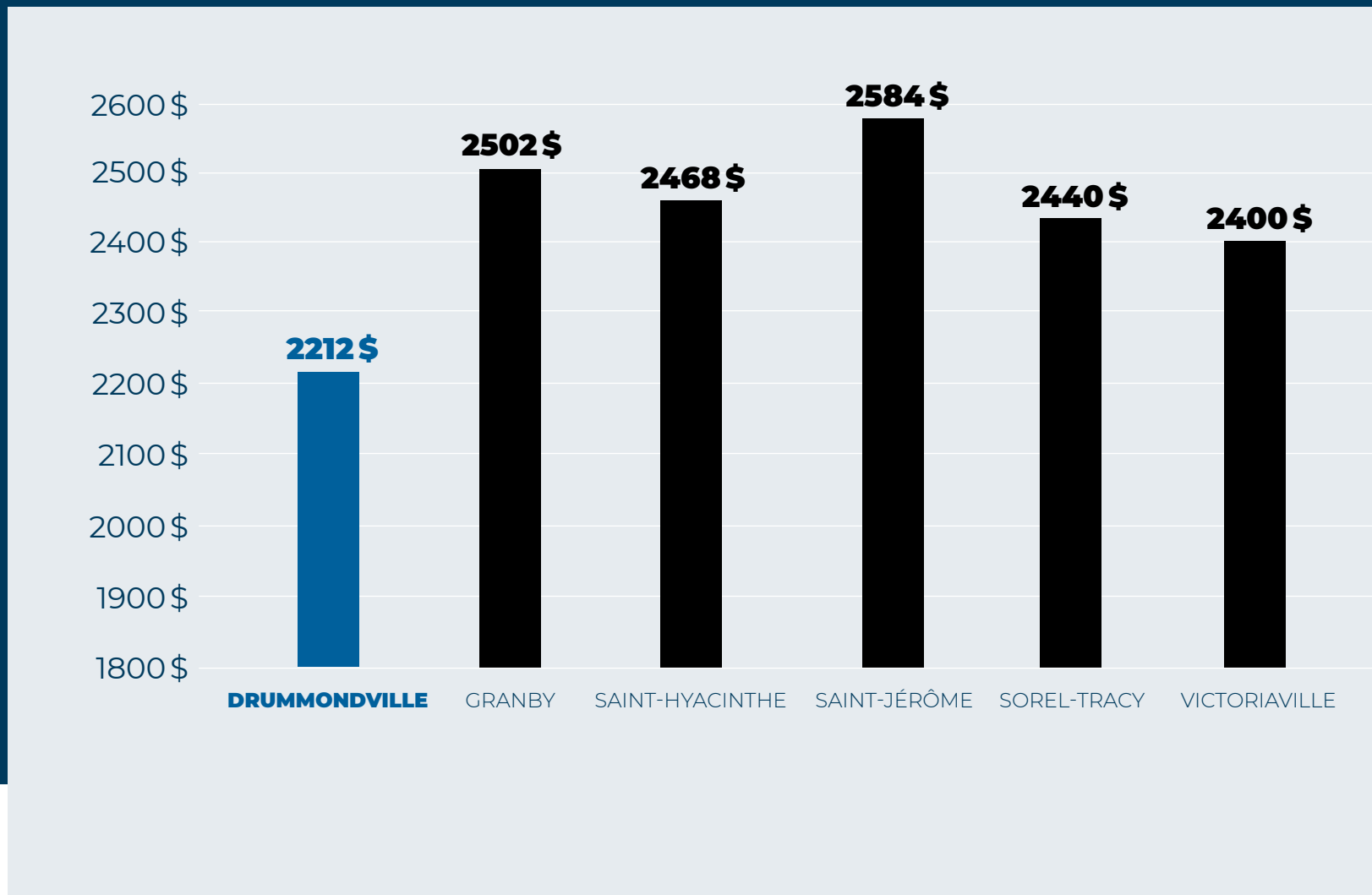
222 900 \$

RÔLE D'ÉVALUATION
2021-2022-2023

¹Incluant les tarifications de services ² Indice des prix à la consommation (IPC)

COMPARATIF DES TAXES FONCIÈRES¹ D'UNE RÉSIDENCE MOYENNE PAR MUNICIPALITÉ

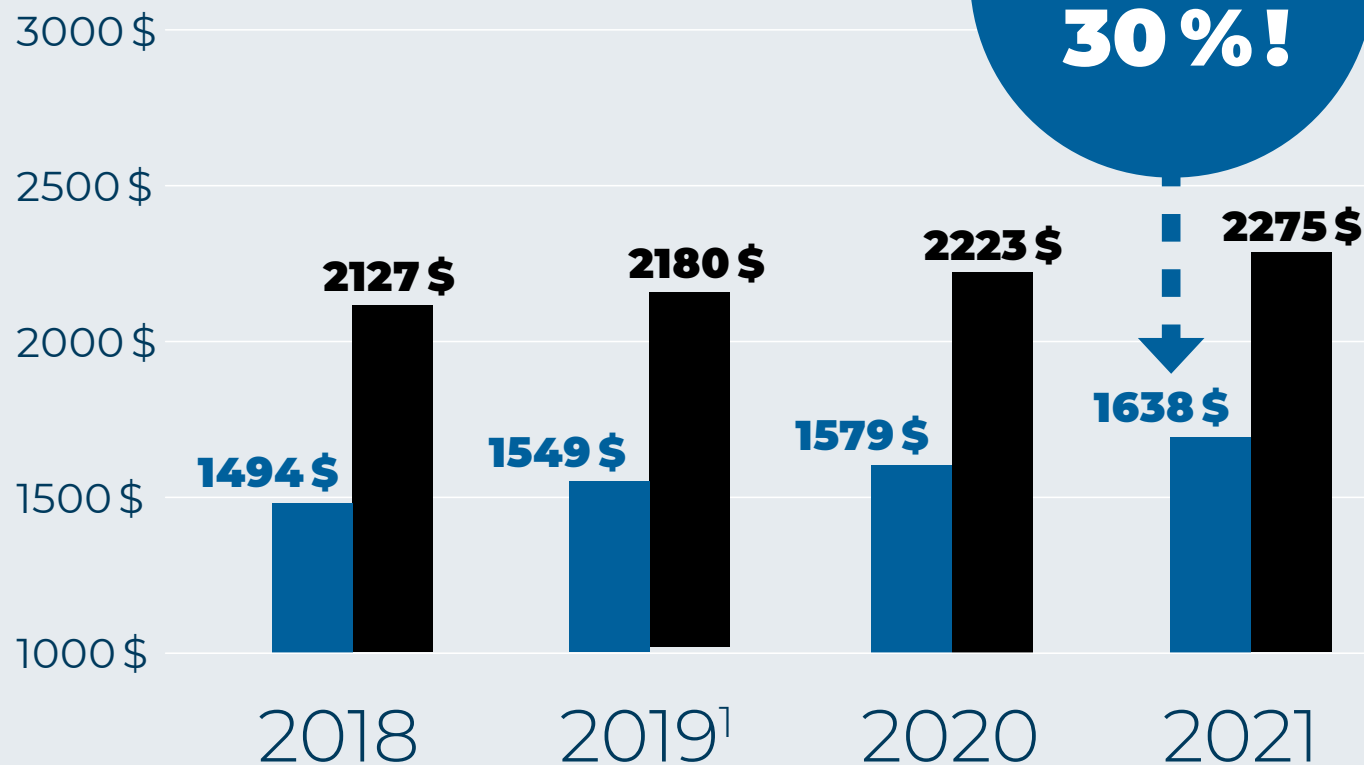
(ANNÉE DE
RÉFÉRENCE
2021)



¹ Incluant les
tarifications de
services

■ Drummondville

■ Moyenne des municipalités de 25 000 à 100 000 habitants (selon le profil financier 2021 publié par le ministère des Affaires municipales et de l'Habitation (MAMH))



¹ Changement du mode de calcul de la part du MAMH à partir du profil financier 2019.

CHARGE FISCALE MOYENNE

DES LOGEMENTS

PAR UNITÉ D'OCCUPATION

Drummondville

1,82 \$

PAR TRANCHE DE 100 \$
DE LA RICHESSE FONCIÈRE
UNIFORMISÉE (RFU)

Moyenne des
municipalités de
25 000 à 100 000
habitants¹

2,15 \$

PAR TRANCHE DE 100 \$
DE LA RICHESSE FONCIÈRE
UNIFORMISÉE (RFU)

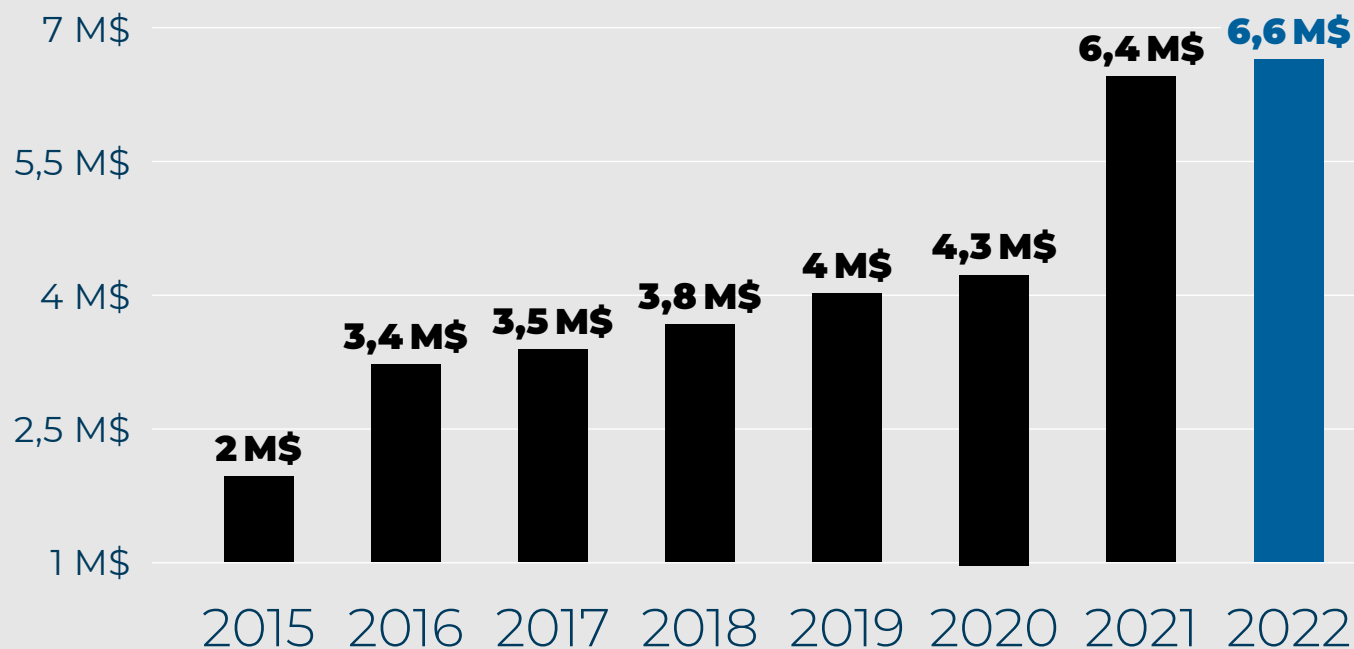
¹ Selon le profil financier 2021 publié par le ministère des Affaires municipales et de l'Habitation (MAMH)

ENDETTEMENT

TOTAL NET

À LONG TERME

**PROGRESSION DES
IMMOBILISATIONS
PAYÉES COMPTANT
À MÊME LE BUDGET**



Une progression de

PLUS DE 230 %

en sept ans favorable sur le niveau d'endettement de la Ville de Drummondville, conformément au cadre financier de l'organisation déterminé en 2015.




DRUMMONDville
Capitale du développement